

---

# 2012 年贵州省高等院校科技创新 统计监测报告

贵州省科学技术情报研究所

贵州省科学技术厅 贵州省统计局

二〇一三年三月

---

# 目 录

一、高等院校科技创新水平评价 .....	1
(一) 综合科技创新水平评价 .....	1
(二) 科技创新一级指标评价 .....	2
1. 科技创新环境和基础 .....	2
2. 科技投入 .....	2
3. 科技产出 .....	3
4. 创新绩效 .....	3
(三) 科技创新二级指标评价 .....	3
1. 人力资源 .....	3
2. 创新平台 .....	4
3. 人力投入 .....	4
4. 经费投入 .....	4
5. 知识产出 .....	5
6. 科技奖励 .....	5
7. 技术成果市场化水平 .....	5
8. 科技合作交流 .....	6
9. 科技服务 .....	6
10. 产学研结合 .....	6
11. 创造效益 .....	7
二、高等院校科技创新统计监测指数排位 .....	8
(一) 高等院校综合科技创新水平指数排位 .....	8
(二) 高等院校科技创新统计监测一级指数排位 .....	9

## 一、高等院校科技创新水平评价

高等院校科技创新统计监测围绕科技创新环境和基础、科技投入、科技产出和创新绩效四个一级指标，对高学历、高级职称以上人员占年末从业人员的比例、硕士以上在校生人数占总在校生人数的比重、科技活动人员占年末从业人员的比重、科研经费、产学研结合等开展调查与监测，共计 11 个二级指标，21 个三级监测指标，58 个统计指标。

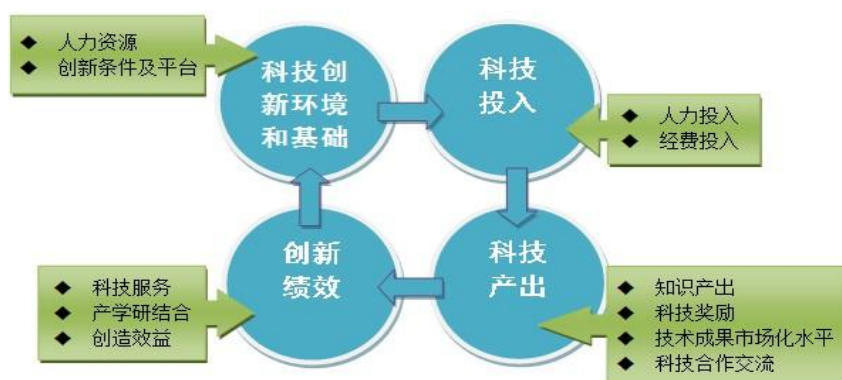


图 1 高等院校科技创新评价指标体系结构图

17 所高等院校综合科技创新水平指数排位为：高于平均值 18.89% 的 4 所，低于平均值的 13 所。监测结果排前 5 位的高校中，贵阳有 4 所，遵义有 1 所；排序后 5 位的高校中，铜仁市、六盘水市、黔南州、黔东南州、黔西南州各有 1 所。省属院校的科技创新水平明显高于市（州）院校，市（州）院校的创新绩效均未超过 10%。

### （一）综合科技创新水平评价

根据综合科技创新水平指数，可将全省 17 所高等院校划分为三类（见图 2）：

第一类：综合科技创新水平指数高于 40% 的高等院校有 1 所。

第二类：综合科技创新水平指数低于 40%，但高于平均水平（18.89%）的高等院校有 3 所。

第三类：综合科技创新水平指数低于平均水平（18.89%）的高等院校有

13所。

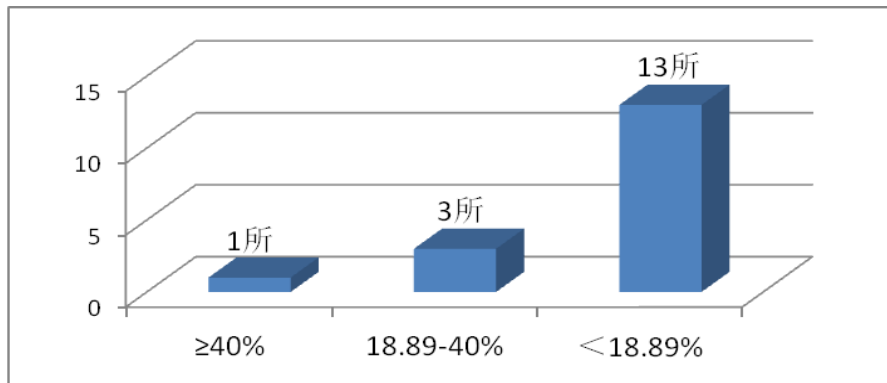


图2 综合科技创新水平指数分布图

## (二) 科技创新一级指标评价

### 1. 科技创新环境和基础

在科技创新环境和基础指数的分布中，有 5 所高等院校高于平均水平（24.11%），其中高于 30%的有 4 所，24.11-30%的有 1 所；有 12 所高等院校低于平均水平（见图 3）。

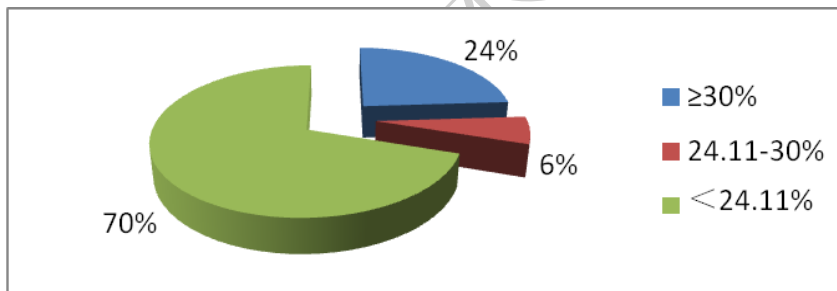


图3 科技创新环境和基础指数分布图

### 2. 科技投入

在科技投入指数的分布中，有 6 所高等院校高于平均水平（19.44%），其中高于 30%的有 3 所，19.44-30%的有 3 所；有 11 所高等院校低于平均水平（见图 4）。

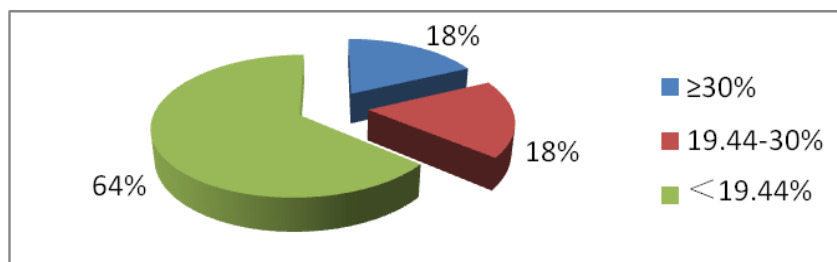


图4 科技投入指数分布图

### 3. 科技产出

在科技产出指数的分布中，有 7 所高等院校高于平均水平（15.53%），其中高于 30% 的有 2 所，15.53-30% 的有 5 所；有 10 所高等院校低于平均水平（见图 5）。

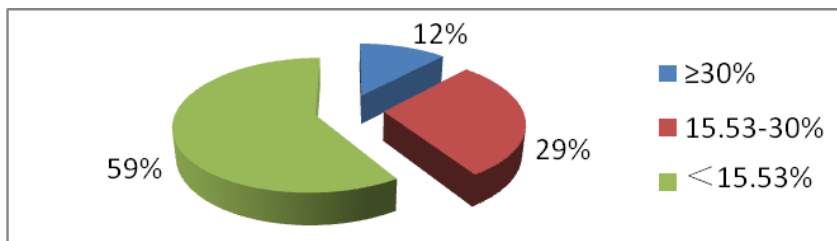


图5 科技产出指数分布图

### 4. 创新绩效

在创新绩效指数的分布中，有 5 所高等院校高于平均水平（14.54%），其中高于 30% 的有 2 所，14.54-30% 的有 3 所；有 12 所高等院校低于平均水平（见图 6）。

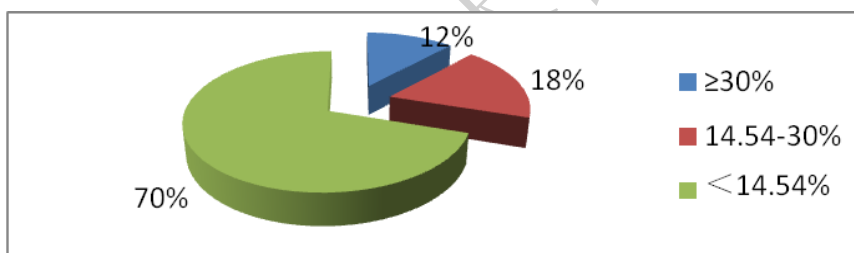


图6 创新绩效指数分布图

### （三）科技创新二级指标评价

#### 1. 人力资源

在人力资源指数的分布中，有 5 所高等院校高于平均水平（22.23%），其中高于 40% 的有 2 所，22.23-40% 的有 3 所；有 12 所高等院校低于平均水平（见图 7）。

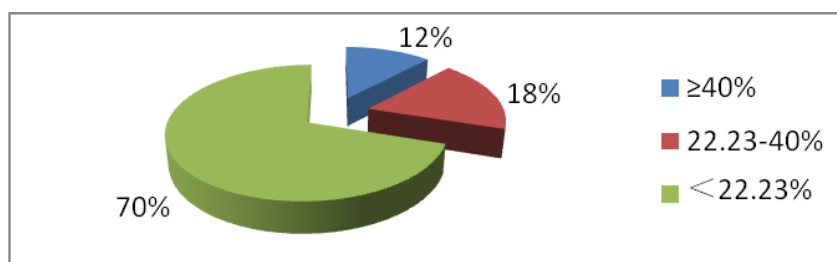


图7 人力资源指数分布图

## 2. 创新平台

在创新平台指数的分布中，有 5 所高等院校高于平均水平（25.36%），其中高于 40% 的有 3 所，25.36-40% 的有 2 所；有 12 所高等院校低于平均水平（见图 8）。

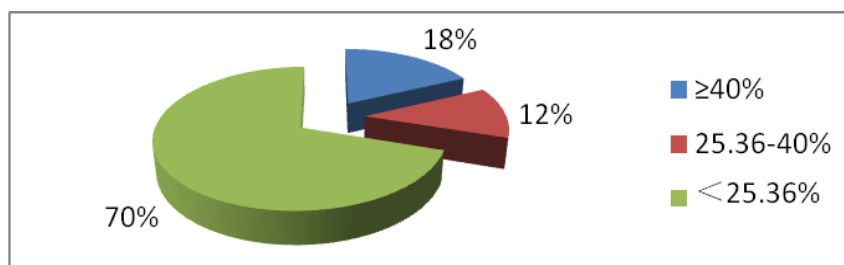


图8 创新平台指数分布图

## 3. 人力投入

在人力投入指数的分布中，有 4 所高等院校高于平均水平（19.82%），其中高于 30% 的有 2 所，19.82-30% 的有 2 所；有 13 所高等院校低于平均水平（见图 9）。

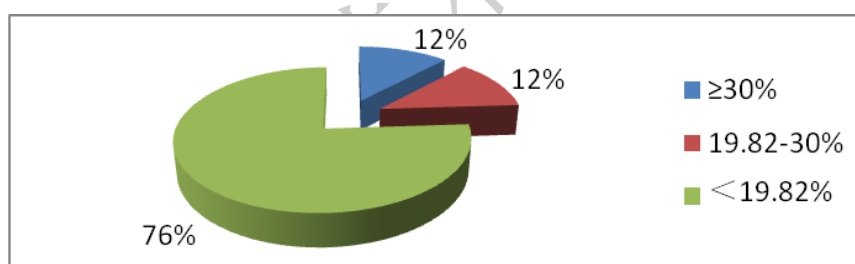


图9 人力投入指数分布图

## 4. 经费投入

在经费投入指数的分布中，有 6 所高等院校高于平均水平（19.07%），其中高于 30% 的有 4 所，19.07-30% 的有 2 所；有 11 所高等院校低于平均水平（见图 10）。

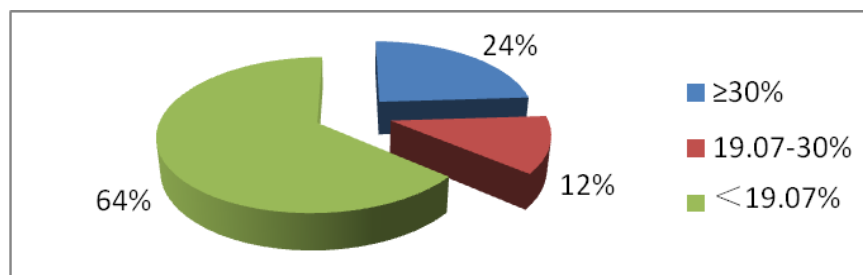


图10 经费投入指数分布图

## 5. 知识产出

在知识产出指数的分布中，有 5 所高等院校高于平均水平（16.11%），其中高于 30% 的有 2 所，16.11-30% 的有 3 所；有 12 所高等院校低于平均水平（见图 11）。

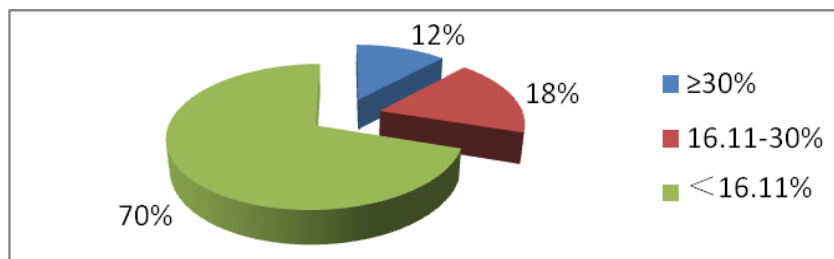


图11 知识产出指数分布图

## 6. 科技奖励

在科技奖励指数的分布中，有 6 所高等院校高于平均水平（22.24%），其中高于 60% 的有 2 所，22.24-60% 的有 4 所；有 11 所高等院校低于平均水平（见图 12）。

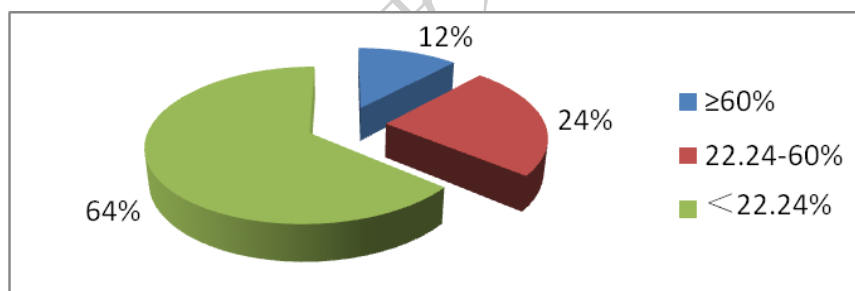


图12 科技奖励指数分布图

## 7. 技术成果市场化水平

在技术成果市场化水平指数的分布中，有1所高等院校高于平均水平（6.27%），其余16所高等院校均低于平均水平（见图13）。

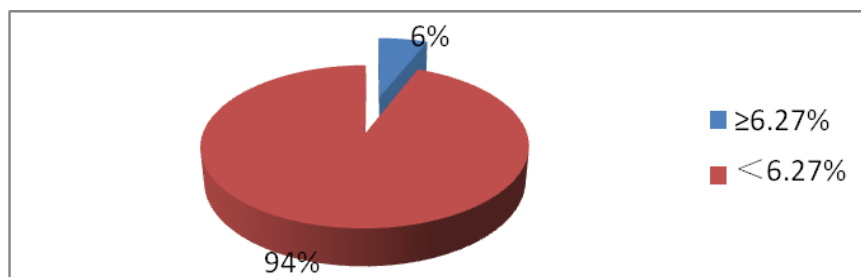


图13 技术成果市场化水平指数分布图

## 8. 科技合作交流

在科技合作交流指数的分布中,有4所高等院校高于平均水平(11.05%),其中高于30%的有1所,11.05-30%的有3所;有13所高等院校低于平均水平(见图14)。

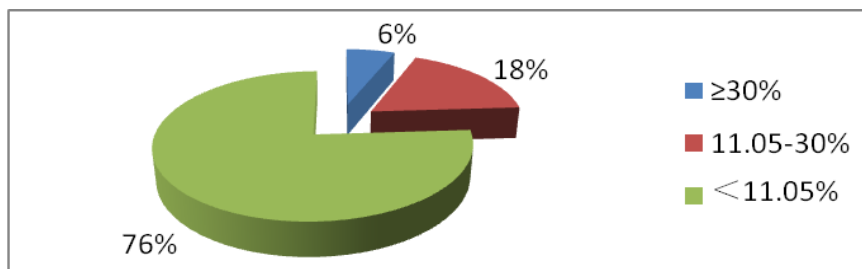


图14 科技合作交流指数分布图

## 9. 科技服务

在科技服务指数的分布中,有4所高等院校高于平均水平(16.49%),其中高于60%的有2所,16.49-60%的有2所;有13所高等院校低于平均水平(见图15)。

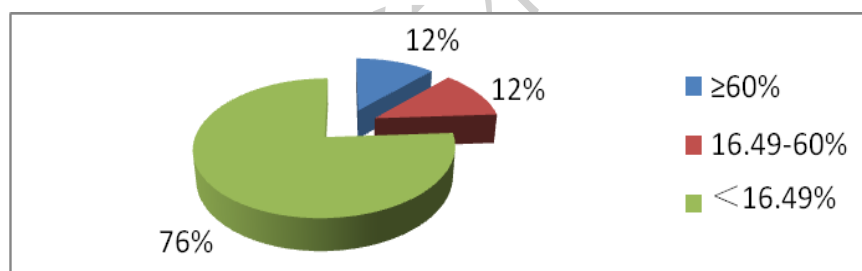


图15 科技服务指数分布图

## 10. 产学研结合

在产学研结合指数的分布中,有4所高等院校高于平均水平(20.25%),其中高于60%有3所,20.25-60%的有1所;有13所高等院校低于平均水平(见图16)。

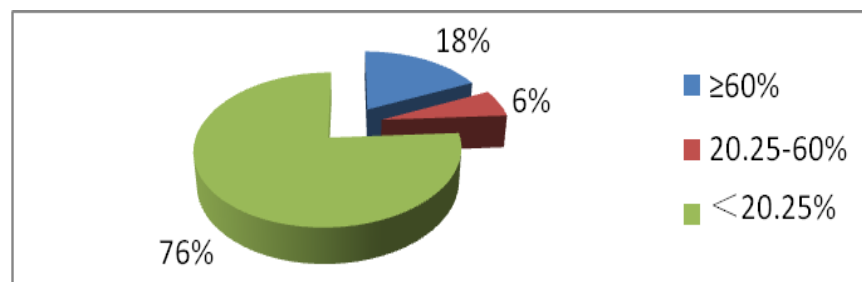


图16 产学研结合指数分布图



## 11. 创造效益

在创造效益指数的分布中，有2所高等院校高于平均水平（7.48%），其中高于30%的有1所，7.48-30%的有1所；有15所高等院校低于平均水平（见图17）。

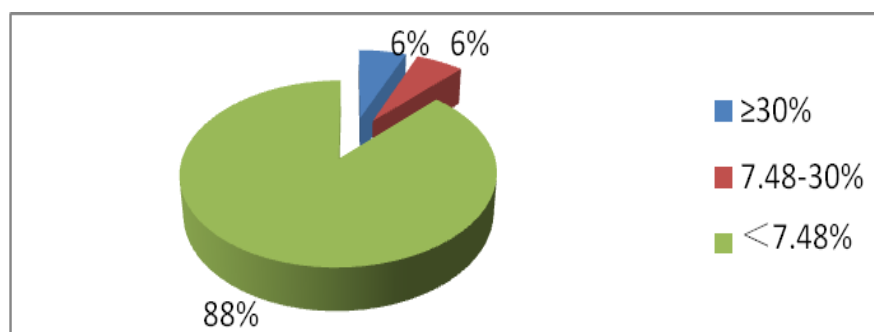


图 17 创造效益指数分布图

## 二、高等院校科技创新统计监测指数排位

### (一) 高等院校综合科技创新水平指数排位

综合科技创新水平指数是由科技创新环境和基础、科技投入、科技产出和创新绩效四个一级指数加权综合而成（科研院所下同）。

表 1 高等院校综合科技创新水平指数排位

高等院校名称	指数 (%)	位次
贵州大学	92.51	1
贵州师范大学	37.99	2
贵阳医学院	33.17	3
遵义医学院	28.57	4
贵州财经大学	17.46	5
贵阳中医学院	17.11	6
贵州民族大学	13.50	7
遵义师范学院	12.73	8
贵州师范学院	11.40	9
毕节学院	11.36	10
贵阳学院	10.03	11
安顺学院	8.07	12
黔南民族师范学院	7.46	13
铜仁学院	6.66	14
凯里学院	5.67	15
六盘水师范学院	5.03	16
兴义民族师范学院	2.48	17

## (二) 高等院校科技创新统计监测一级指数排位

表 2 科技创新环境和基础指数排位

高等院校名称	科技创新环境和基础		人力资源		创新条件及平台	
	指数 (%)	位次	指数 (%)	位次	指数 (%)	位次
贵州大学	86.41	1	94.10	1	81.28	1
贵阳医学院	51.52	2	44.31	2	56.33	2
贵州师范大学	46.46	3	34.26	4	54.59	3
遵义医学院	36.98	4	38.00	3	36.31	4
贵州财经大学	24.60	5	21.81	6	26.46	5
贵州民族大学	21.09	6	24.36	5	18.91	10
贵阳中医学院	17.84	7	13.31	9	20.86	7
贵州师范学院	17.84	8	11.23	12	22.24	6
遵义师范学院	17.51	9	14.86	7	19.28	9
黔南民族师范学院	16.80	10	12.75	10	19.50	8
毕节学院	14.28	11	9.90	13	17.20	11
安顺学院	12.95	12	9.14	15	15.49	12
贵阳学院	11.96	13	14.32	8	10.39	13
凯里学院	10.36	14	11.30	11	9.73	15
铜仁学院	9.93	15	9.86	14	9.97	14
兴义民族师范学院	6.93	16	7.31	16	6.68	16
六盘水师范学院	6.37	17	7.08	17	5.90	17

表 3 科技投入指数排位

高等院校名称	科技投入		人力投入		经费投入	
	指数 (%)	位次	指数 (%)	位次	指数 (%)	位次
贵州大学	97.46	1	98.07	1	96.84	1
贵州师范大学	38.52	2	34.78	2	42.26	2
贵阳医学院	33.94	3	27.43	3	40.46	3
遵义医学院	29.51	4	26.67	4	32.35	4
贵阳中医学院	20.67	5	19.21	5	22.13	6
贵州民族大学	19.54	6	15.97	6	23.12	5
贵州财经大学	14.11	7	14.75	8	13.47	7
遵义师范学院	11.10	8	13.81	9	8.38	9
贵州师范学院	11.01	9	13.33	11	8.69	8
毕节学院	10.72	10	15.00	7	6.44	12
安顺学院	8.79	11	13.68	10	3.91	14
铜仁学院	8.08	12	11.20	12	4.95	13
六盘水师范学院	7.80	13	8.29	15	7.31	10
贵阳学院	7.73	14	8.51	14	6.94	11
凯里学院	6.72	15	9.60	13	3.84	15
黔南民族师范学院	3.29	16	3.90	16	2.68	16
兴义民族师范学院	1.55	17	2.74	17	0.36	17

表 4 科技产出指数排位

高等院校名称	科技产出		知识产出		科技奖励		技术成果市场化水平		科技合作交流	
	指数 (%)	位次	指数 (%)	位次	指数 (%)	位次	指数 (%)	位次	指数 (%)	位次
贵州大学	96.21	1	97.98	1	94.00	1	98.00	1	95.45	1
贵阳医学院	30.83	2	24.50	3	64.00	2	1.87	4	4.73	9
贵州财经大学	23.79	3	22.31	4	42.00	4	0.00	6	15.99	3
遵义医学院	23.57	4	19.50	5	48.00	3	0.00	6	6.13	7
贵州师范大学	20.47	5	31.35	2	22.00	7	0.00	6	22.41	2
贵阳中医学院	18.12	6	11.71	7	40.00	5	2.18	3	1.11	14
遵义师范学院	16.68	7	9.47	8	38.00	6	0.00	6	3.57	10
安顺学院	5.52	8	3.11	16	12.00	8	0.00	6	2.58	11
贵阳学院	5.04	9	12.76	6	0.00	13	0.00	6	8.09	5
贵州师范学院	4.89	10	7.96	10	0.00	13	3.77	2	11.66	4
贵州民族大学	4.71	11	8.39	9	6.00	9	0.00	6	0.63	15
黔南民族师范学院	3.56	12	3.41	15	6.00	10	0.83	5	1.83	13
毕节学院	3.52	13	3.67	14	4.00	11	0.00	6	6.77	6
六盘水师范学院	2.84	14	7.07	11	2.00	12	0.00	6	0.12	16
铜仁学院	2.24	15	5.04	12	0.00	13	0.00	6	4.86	8
凯里学院	1.65	16	4.54	13	0.00	13	0.00	6	1.90	12

兴义民族师范学院	0.34	17	1.11	17	0.00	13	0.00	6	0.02	17
----------	------	----	------	----	------	----	------	---	------	----

表 5 创新绩效指数排位

高等院校名称	创新绩效		科技服务		产学研结合		创造效益	
	指数 (%)	位次	指数 (%)	位次	指数 (%)	位次	指数 (%)	位次
贵州大学	84.97	1	90.44	2	65.88	3	88.58	1
贵州师范大学	51.88	2	99.58	1	4.71	12	3.84	6
毕节学院	21.04	3	2.19	11	94.90	1	3.19	8
遵义医学院	20.70	4	31.37	3	25.10	4	0.00	13
贵阳学院	20.50	5	7.62	6	76.08	2	4.90	4
贵州师范学院	12.47	6	18.92	4	4.71	13	6.88	3
黔南民族师范学院	8.13	7	6.04	7	14.12	5	7.62	2
贵阳中医学院	5.91	8	5.15	9	10.20	8	4.33	5
铜仁学院	5.25	9	10.15	5	0.00	15	0.59	10
贵阳医学院	4.67	10	2.38	10	11.76	6	3.77	7
贵州财经大学	2.84	11	5.34	8	0.00	15	0.57	11
安顺学院	2.52	12	0.34	13	11.76	6	0.00	13
凯里学院	2.10	13	0.74	12	8.63	9	0.00	13
遵义师范学院	1.98	14	0.02	14	6.27	11	2.37	9
贵州民族大学	1.43	15	0.00	15	6.27	10	0.57	11
兴义民族师范学院	0.78	16	0.00	15	3.92	14	0.00	13
六盘水师范学院	0.00	17	0.00	15	0.00	15	0.00	13

注：一级指数是由二级指数加权综合而成